

Program prac konserwatorsko – restauratorskich instrumentu muzycznego – organów piszczałkowych w kościele pw. św. Apostołów Piotra i Pawła w Zabłudowie

Organy znajdujące się w Kościele Parafialnym p.w św. Apostołów Piotra i Pawła w Zabłudowie zbudowała przebudowała firma Antoniego Szymańskiego w r. 1913 jako 268 opus tej firmy (budowniczy organów katedry w Białymstoku).

Instrument posiada 14 głosów, pneumatyczną trakturę grającą i registrową typu rurkowego, wiatrownice stożkowe. Miech pływakowy z podawaczem nożnym, napędzany nieorganową dmuchawą na łożyskach tocnych. Wizja lokalna piszczałek wskazała na ich oryginalność i dobre zachowanie, ale też zainfekowanie szkodnikami drewna.

Kontuar, wolnostojący przed szafą organową, posiada dwa manualy (54 klawisze od C do f³) oraz pedał (27 klawiszy od C do e¹). Układ kolorystyczny manualów naturalny. Klawisze diatoniczne wykonane z masy, chromatyczne z czernionego drewna. Nad klawiaturą znajdują się włączniki rejestrowe, włączniki głosów zespołowych i pulpit nutowy.

Piszczałki prospektowe wykonane z cynku, umiejscowione na płycinowej podbudowie, nieme – niegrające. Wewnątrz szafy organowej znajdują się wiatrownice manualów i pedału z chromatycznym ułożeniem piszczałek w głosach. Na wiatrownicach są ustawione drewniane i metalowe piszczałki poszczególnych registrów. Pod wiatrownicą umieszczone są elementy traktury gry i rejestrowej (kondukty sygnałowe – ołowiane rurki, relajsy oraz listwy z mieszkami) oraz miech główny wraz z kanałami powietrznymi. Lewa i prawa ściana szafy posiadają wkomponowane w nie płyciny umożliwiające prace serwisowe przy instrumencie.

Organy, co jest niezwykle cenne, zachowały do dziś typową romantyczną intonację. Instrument posiada dużą wartość historyczną i muzyczną. Są wysokiej klasy zabytkiem i dlatego należy przeprowadzić gruntowną renowację ponieważ na skutek wieloletniej pracy wiele elementów jest mocno zużytych, silnie zabrudzonych i niesprawnych, także cały instrument jest zainfekowany szkodnikami drewna.

Planowane jest przeprowadzenie prac organmistrzowskich mających na celu przywrócenie pełnej sprawności technicznej i muzycznej instrumentu. Zakres prac obejmować będzie konserwację wszystkich elementów organów ze szczególnym uwzględnieniem ich stanu zachowania. W przypadku stwierdzenia

znaczących ubytków bądź braku elementów zostanie wykonana ich rekonstrukcja po uprzedniej konsultacji z komisją nadzorującą przebieg prac.

Program prac konserwatorskich:

1. Mechanizm powietrzny

- ✓ wymiana starej dmuchawy na cichobieżną organową
- ✓ wykonanie dźwiękoszczelnej obudowy dmuchawy powietrza
- ✓ naprawa miecha powietrznego (oskórowanie, wymiana uszkodzonych elementów,
- ✓ renowacja wałkowego regulatora powietrza (wymiana skóry oraz sznurów)
- ✓ uszczelnienie drewnianych kanałów powietrznych przy użyciu skóry
- ✓ regulacja ciśnienia powietrza

2. Wiatrownice

- ✓ przeprowadzenie analizy rzeczywistego stanu zachowania wiatrownic i elementów składowych w celu określenia ubytków, oszacowania stopnia degradacji i destrukcji
- ✓ demontaż elementów składowych wiatrownic wraz z zapoznaniem się z ich stanem faktycznym (ławeczki, filarki podtrzymujące ławeczki, kłocę, zamknięcia rejestrowe, kondukty z mieszkami, relajsy)
- ✓ naprawa i rekonstrukcja ewentualnych zniszczeń bądź braków w wiatrownicach manualów i pedału oraz ich uszczelnienie
- ✓ renowacja kłoców, ławeczek i wieszaków głosowych
- ✓ wymiana mieszków II-go stopnia we włącznikach głosowych
- ✓ wykonanie oskórowania zaworów rejestrowych

3. Traktura

- ✓ Wymiana uszkodzonych bądź zniszczonych ołowianych rurek sygnałowych
- ✓ oczyszczenie skorodowanych elementów oraz ich konserwacja, wymiana uszkodzonych
- ✓ wymiana na nowe uszkodzonych nakrętek skórzanych „muterek”
- ✓ wymiana na nowe poduszkowych mieszków tonowych
- ✓ wyregulowanie traktury dźwiękowej i rejestrowej

30.05.2013
Z-11.5744.9.2013. AS

4. Kontuar

- ✓ przeprowadzenie analizy stanu zachowania wszystkich elementów stołu gry w celu określenia ewentualnych ubytków, wykonanie pomiarów, rysunków, zdjęć przed przystąpieniem do dalszych prac
- ✓ demontaż ram klawiatur, wyjęcie wszystkich klawiszy, przeprowadzenie szczegółowych oględzin stanu zachowania klawiszy, bolcy stabilizujących. Ta sama procedura dotyczy klawiatury pedałowej
- ✓ wykonanie renowacji klawiatur manualowych: (wymiana filców w klawiaturach, kaszmirowanie klawiszy, skasowanie luzów bocznych, kasowanie luzów wzdłużnych (frezowanie dna klawiszy), wymiana okładzin klawiatury na nowe tożsame, wyważenie siły sprężyn, wypoziomowanie klawiatur, regulacja punktu „zerwania” klawiszy oraz zakresu ich pracy)
- ✓ wykonanie renowacji klawiatury pedałowej: (wymiana filcy w klawiaturze, skasowanie luzów bocznych, regulacja siły sprężyn w klawiaturze, jeżeli renowacja z uwagi na dość silne zainfekowanie szkodnikami drewna będzie niemożliwa nastąpi jej rekonstrukcja – klawiszy i ramy klawiatury, wybarwienie i lakierowanie ramy klawiatury
- ✓ naprawa mechanizmów kopulacyjnych jak: Połączenie II – I, I – P, II – P
- ✓ wykonanie renowacji stołu gry, flekowanie otworów, uzupełnianie ubytków
- ✓ zamontowanie oświetlenia klawiatury pedałowej

5. Mechanizm dźwiękowy

- ✓ demontaż zespołu brzmienia, wszystkich piszczałek drewnianych i metalowych, oczyszczenie wszystkich piszczałek
- ✓ usunięcie starej powłoki kryjącej z piszczałek prospektowych oraz położenie nowej, naprawa uszkodzonych piszczałek
- ✓ naprawa i konserwacja piszczałek drewnianych, oskórowanie szpuntów
- ✓ naprawa dostojników, korpusów piszczałek metalowych
- ✓ dorobienie brakujących piszczałek (jeżeli braki występują, w trakcie oględzin braków nie stwierdzono)
- ✓ przeniesienie wszystkich piszczałek i ułożenie ich w bezpiecznym miejscu do tego przeznaczonym

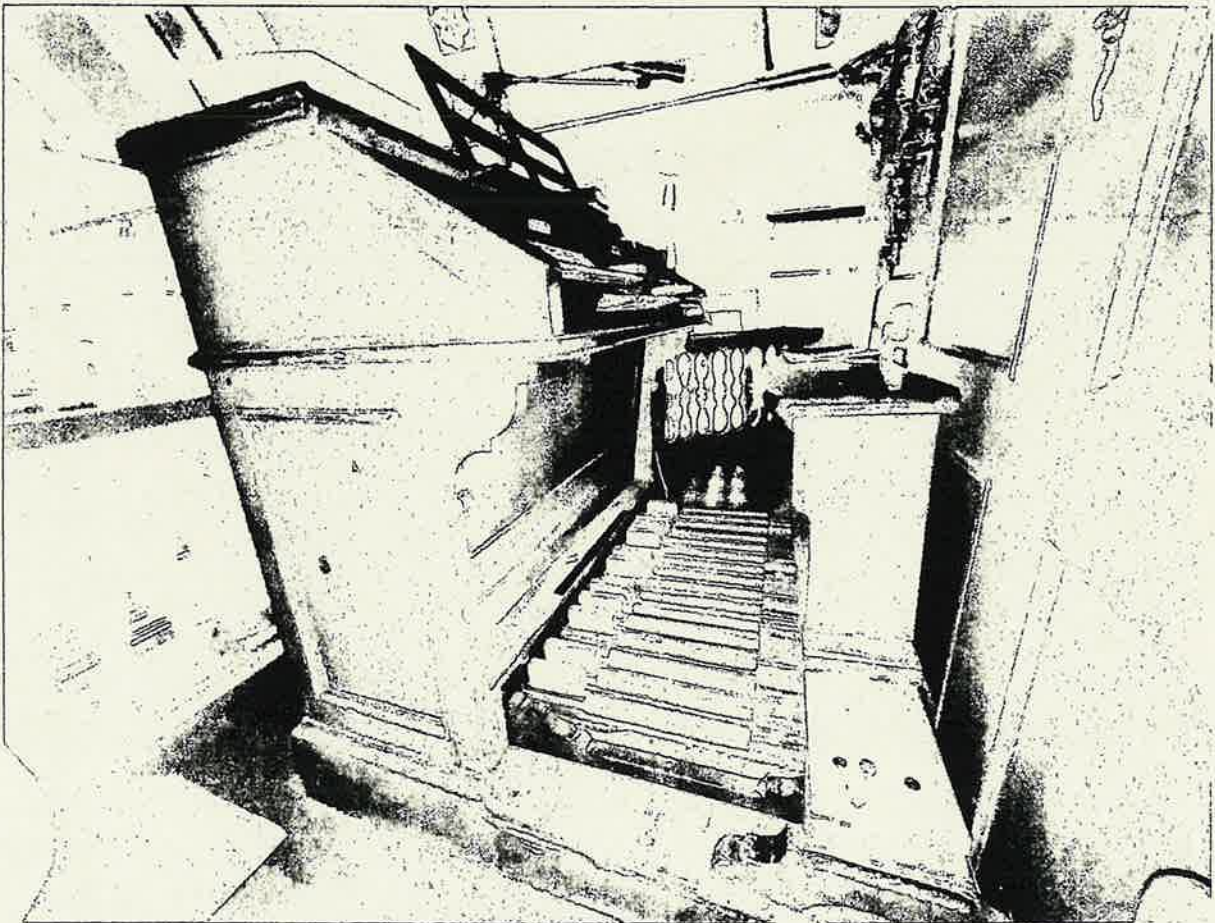
30.05.2023
2-11. 57644, 9.2023 AS

Tomasz

Podlaski Wojewódzki
Konservator Zabytków
Prof. dr hab. Małgorzata Ujnowicz

6. Inne prace i materiały

- ✓ demontaż całego wyposażenia instrumentu i sukcesywne odkurzanie wszystkich jego elementów, przewiezienie wymontowanych elementów, które tego wymagają do warsztatu
- ✓ zabezpieczenie przed owadami, poprzez kilkakrotne nasączenie wszystkich elementów drewnianych instrumentu środkiem Hylotox Q 501
- ✓ strojenie i intonacja (precyzyjność dźwięku, wyrównanie brzmienia i natężenia)
- ✓ regulacja repetycji
- ✓ wykonanie całościowej dokumentacji konserwatorskiej obrazującej przebieg prac

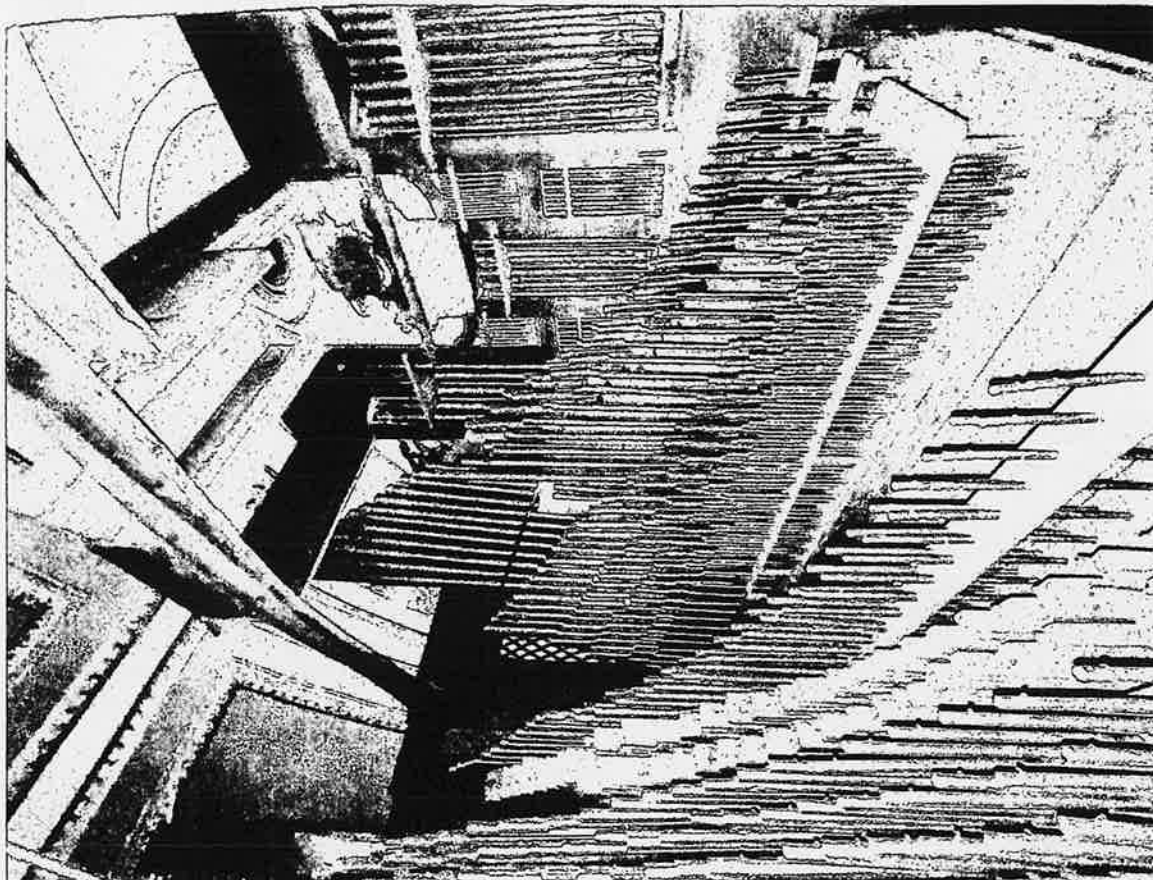


Widok stołu gry

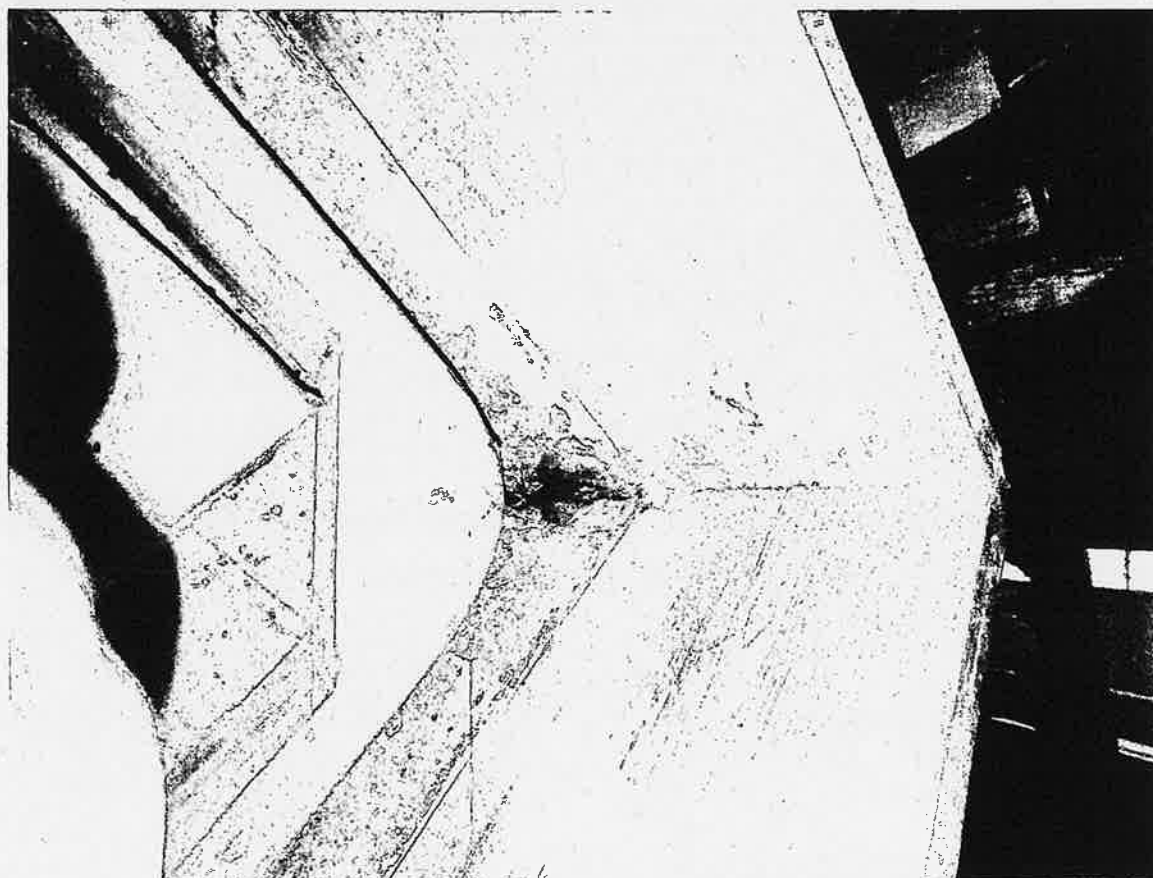
22.05.2023
2-11.5144.9.2023.A5

Tomasz

Podlaski Wojewódzki
Konserwator Zabytków
Prof. dr hab. Małgorzata Dąbrowska



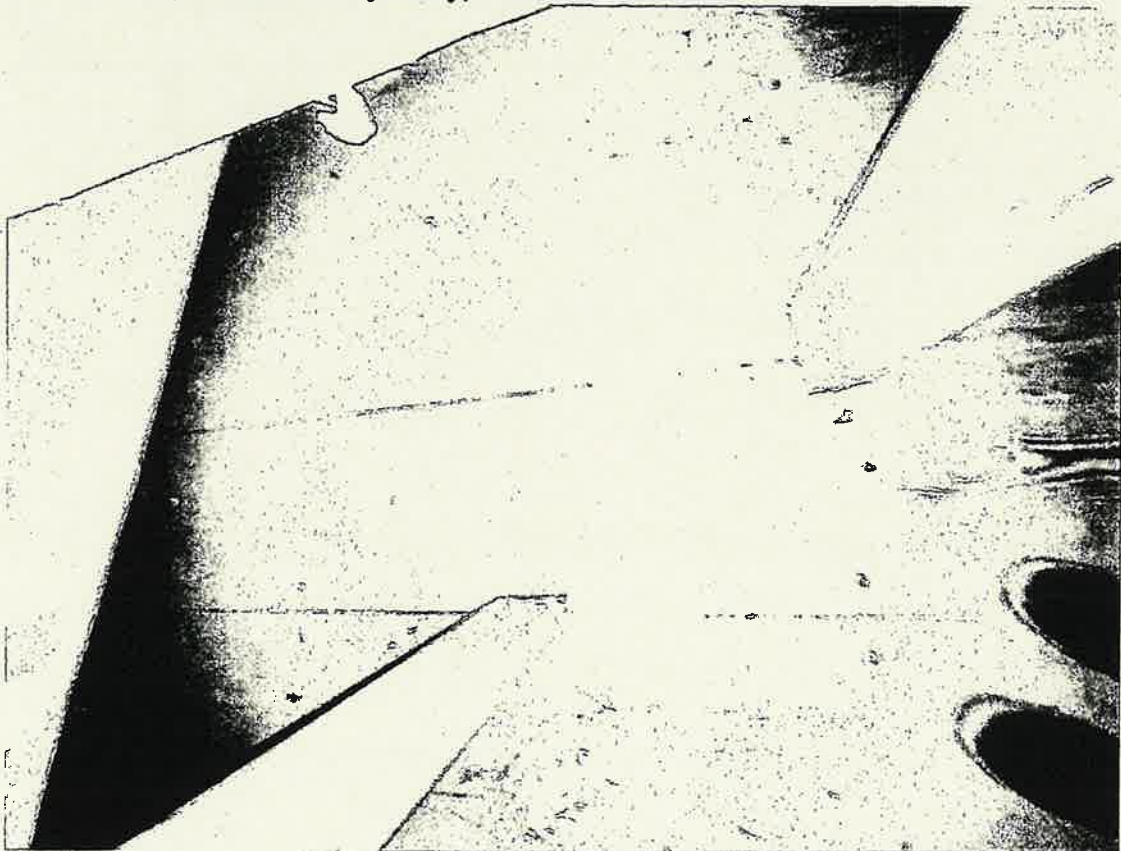
Widok piszczałek



Widok miecha, widoczne uszkodzenie oskórowań i silne zabrudzenia



Zdjęcie konstrukcji szafy, widoczne działanie szkodników drewna



Widoczne działanie szkodników drewna